

el mañana

ya

estuvo aquí

1 Arqueólogos del futuro:
profetas, mensajes y el trabajo de reconstrucción

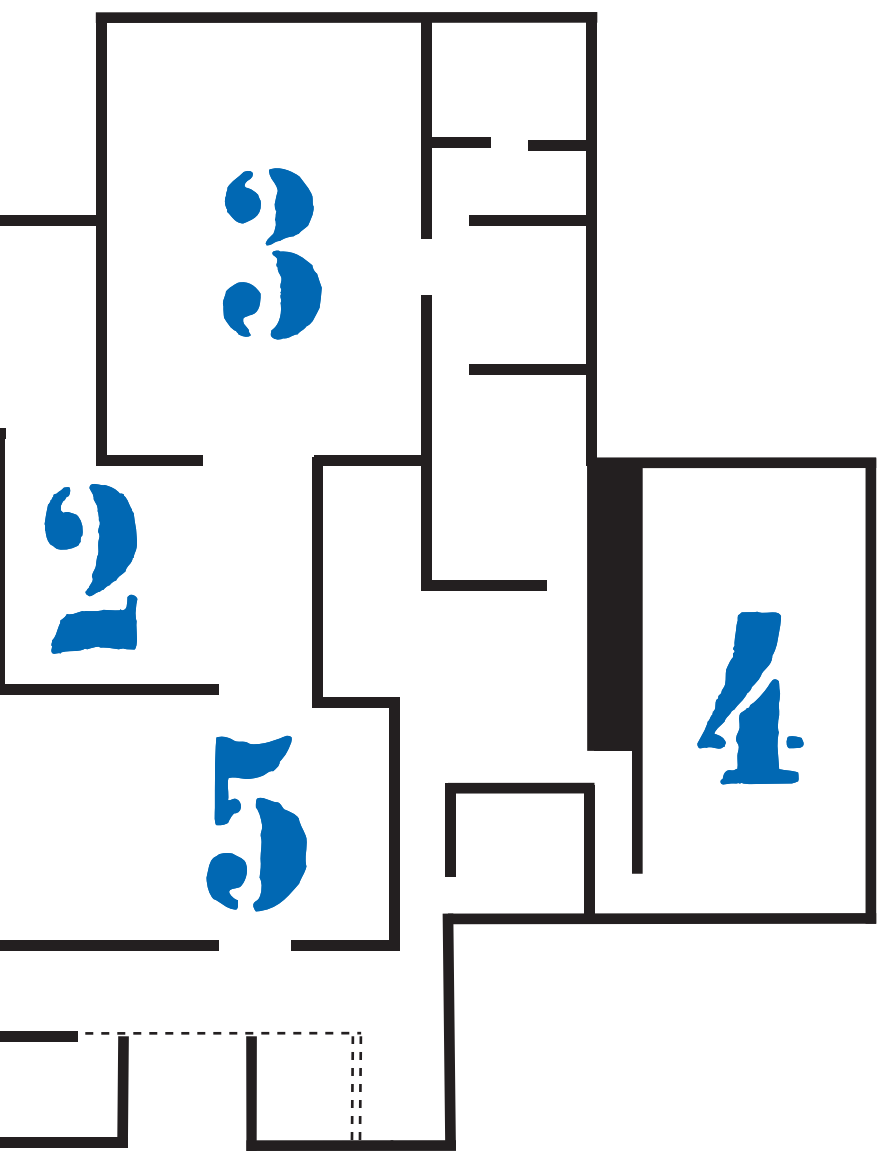
2 Memorias del futuro

3 Ansiedades de la Guerra Fría:
del Splitnik al Sputnik

4 La última frontera: el espacio es el lugar

5 Esto fue el mañana.
Valor de ruina y obsolescencia:
¿acaso están condenadas las ciudades planificadas
a terminar en el cementerio de las utopías fallidas?





El mañana ya estuvo aquí

Durante las últimas dos décadas se han producido algunos desplazamientos en las prácticas artísticas contemporáneas hacia lo que los críticos e historiadores del arte han catalogado como el “impulso archivístico” y el “giro historiográfico”. La *Historia* ha cobrado importancia como tema y también como medio para los artistas contemporáneos que trabajan dentro de este contexto dando preferencia a los aparatos representativos de los formatos de archivo tales como el cine, el video, y la fotografía, los cuales constituyen vehículos predominantes en sus pesquisas historiográficas.

El mañana ya estuvo aquí es una exposición que intenta dar cuenta de estos desplazamientos concentrándose en un aspecto particular de éstos al presentar obras que proyectan una mirada retrospectiva de las visiones pasadas sobre el futuro. El título de la exposición se refiere al recurso de la paradoja de la predestinación, frecuente en los relatos de ciencia ficción que tratan sobre viajes en el tiempo. Dicha paradoja por lo general implica el viaje de un personaje del futuro al pasado, donde a menudo efectúa cambios irreversibles que inciden sobre el futuro desde donde originalmente viajó, resultando en su desaparición. Así, el mañana retorna aquí como una presencia fantasmal del pasado que ya no está más a nuestro alcance. Aunque no está incluida en la exposición, *Le Jetée* de Chris Marker es una referencia fundamental y la paradoja temporal que articula la muestra le rinde homenaje a su obra.

Los espectros de la modernidad y sus visiones utópicas del futuro se ciernen sobre esta exposición, construida a partir de algunos de los imaginarios predictivos propios de la cultura de la Guerra Fría, muchos de los cuales intersectan el género de la ciencia ficción y se despliegan ante tres escenarios: la angustia provocada por la posibilidad de una aniquilación nuclear; los viajes y la colonización del espacio como tópos significativos de la producción cultural de la época; y la arquitectura como el ámbito visible en el que muchas empresas utópicas del pasado tomaron forma concreta.

Obras de la colección del Museo Tamayo sirven para contextualizar los tres imaginarios explorados por la exposición. Estas selecciones de obras de los años cincuenta, sesenta y setenta funcionan como cápsulas de tiempo, a la vez que dialogan con los tres imaginarios de la exposición, pero, sobre todo, presentan distintas versiones de lo moderno.

La noción de potencialidad –del futuro que ha podido ser pero que nunca se materializó– es una presencia constante en esta exposición. Las obras transmiten, en ocasiones, un sentido nostálgico de pérdida al enfrentarse al potencial no realizado de las visiones del futuro del siglo xx. Pero de manera más importante, estos artistas a través de sus obras abordan la historia como una manera de entender el presente y construir una visión del futuro al invocar, una vez más, el espectro de la utopía.

1

Arqueólogos del futuro: profetas, mensajes y el trabajo de reconstrucción



La estructura de la exposición refleja, en gran parte, las estrategias desplegadas por los artistas en sus obras. También se sirve de éstas como plataformas de sentido que contribuyen a nuevas lecturas y establecen diálogos con otras obras o ejes temáticos de la exposición. Esta sala ofrece un preámbulo a la exhibición; las obras incluidas tienen una función articuladora en términos de operaciones conceptuales y contenidos temáticos. Las operaciones de reconstrucción, indagación y reflexión sobre la historia, así como una lectura de las visiones de futuro de la modernidad –mediante imaginarios predictivos que funcionan como mensajes del pasado– son abordadas por las distintas obras en esta sala.

Carol Bove y Simon Starling despliegan distintos procesos de reconstrucción histórica en sus trabajos; los dibujos de Fernando Bryce centrados en la figura de Walter Benjamin apuntan a la continuada reflexión sobre la historia que tiene lugar en esta exposición. Las obras de la colección del Museo Tamayo, de Kenneth Armitage y Mathias Goeritz, aluden respectivamente al acto de predicción y su comunicación a través de mensajes; más aún, estas obras introducen y hacen más compleja la inclusión de obras de época que se repite a lo largo de la exposición.



Lista de obra

Arqueólogos del futuro: profetas, mensajes y el trabajo de reconstrucción

Kenneth Armitage
(Leeds, Reino Unido, 1916 -
Londres, 2002)
Small Prophet Version II, 1962
Pequeño profeta, Versión II
Bronce, edición de 6
Colección Museo Tamayo
INBA-Conaculta

Carol Bove
(Ginebra, 1971)
Viva, 2011
Repisas de madera y metal, libros,
acero, bronce, collage, enmarcado,
plumas, tela, hilo y papel
Cortesía de la artista y David
Zwirner, Nueva York

Fernando Bryce (Lima, 1965)
Walter Benjamin, 2002
Serie de 10 dibujos
Tinta sobre papel
Cortesía del Kunstmuseum
St. Gallen, Suiza
Colección privada, en calidad
de préstamo

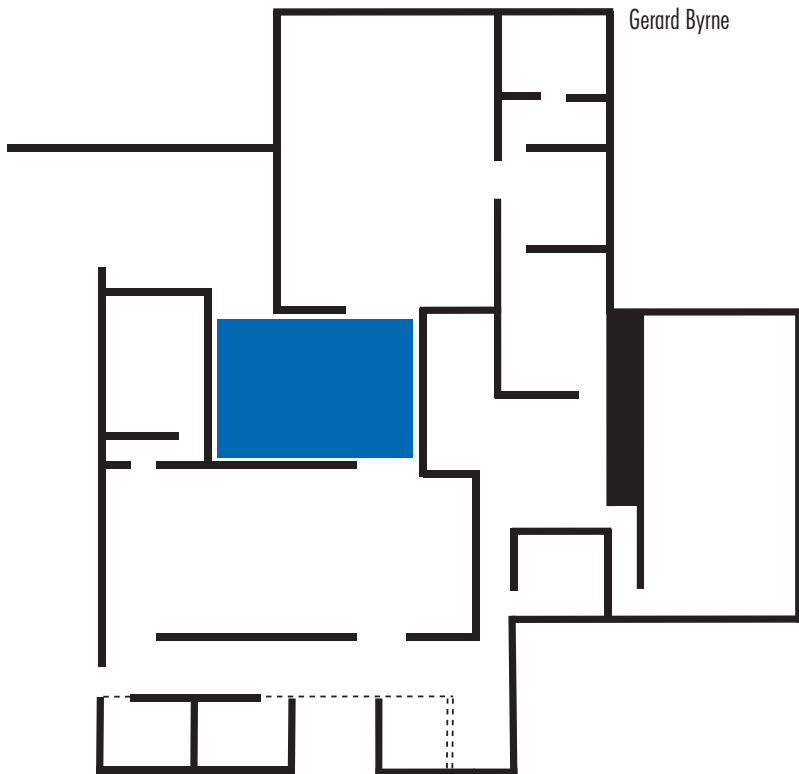
Mathias Goeritz
(Danzig, Alemania, 1915 -
Ciudad de México, 1990)
Mensaje XV, Levíticos XX: 18, 1959
Mixta sobre fibracel
Colección Museo Tamayo,
INBA-Conaculta

Simon Starling
(Epsom, Reino Unido, 1967)
Nachbau, 2007
Réplica
4 impresiones de plata
sobre gelatina
Colección Museo Tamayo,
INBA-Conaculta

2

Memorias del futuro

Gerard Byrne



La obra de Gerard Byrne *1984 and Beyond* (1984 y Más Allá, 2007) también cumple una función articuladora en la exposición. La obra es una instalación conformada por tres videos y un grupo de fotografías en blanco y negro que abordan la idea de visiones del futuro que pertenecen ahora al pasado. Los tres videos alternan tomas de la re-escenificación que hizo Byrne de una conversación que tuvo lugar en las páginas de la revista *Playboy*, en el verano de 1963, entre escritores de ciencia ficción quienes fueron invitados a hablar acerca del futuro tomando el año 1984 como fecha referencial para sus predicciones.

Los imaginarios predictivos concebidos por los escritores describen, entre otros, los tres principales ejes temáticos en la exposición. Asimismo, la configuración espacial de la sala sugiere dos recorridos distintos a través de la muestra, la cual continúa hacia el imaginario que revisita el clima de aprehensión, ansiedad y paranoia, característico de las primeras décadas de la Guerra Fría, o alternativamente hacia la sección que aborda las visiones utópicas del futuro que animaron algunos proyectos de arquitectura y urbanismo de la modernidad.



Lista de obra Memorias del futuro

Gerard Byrne (Dublín, 1969)

1984 and Beyond, 2007

1984 y Más Allá

Instalación de video en 3 canales,
duración no-lineal

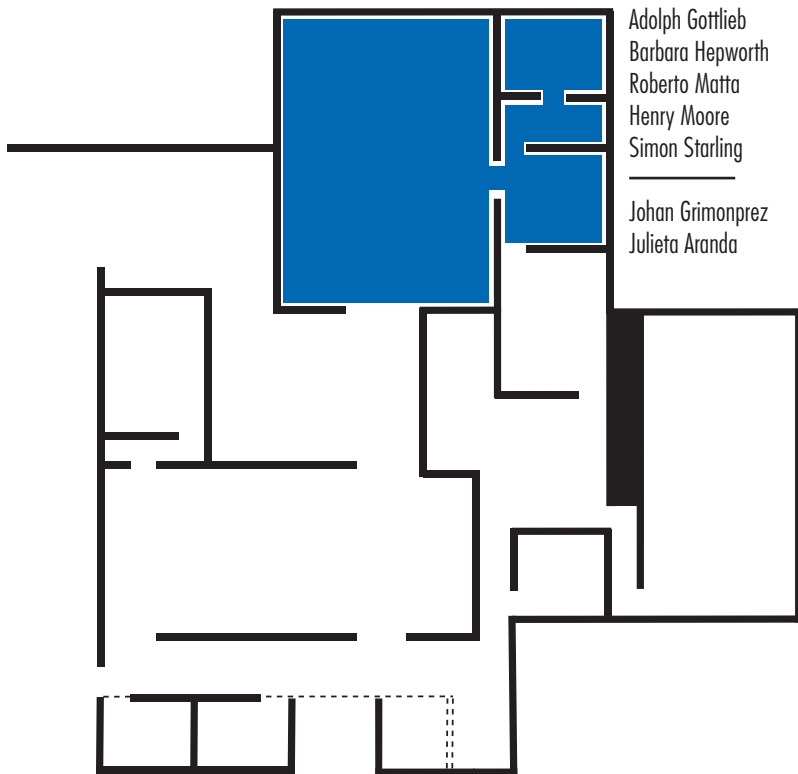
(aproximadamente 60 minutos en total)

20 fotografías en blanco y negro, vinil

Cortesía del artista y de Lisson Gallery, Londres



Ansiedades de la Guerra Fría: del Splitnik al Sputnik



Adolph Gottlieb
Barbara Hepworth
Roberto Matta
Henry Moore
Simon Starling

Johan Grimmonprez
Julieta Aranda

Más allá de la amenaza de ataques nucleares preventivos, la Guerra Fría fue un período de realineamiento de las fuerzas políticas, económicas e ideológicas que configuraron la geopolítica mundial durante la segunda mitad del siglo xx. Luego de la Segunda Guerra Mundial y el desarrollo e implementación de las armas atómicas, el optimismo alrededor del progreso tecnológico se vio disminuido por cuestionamientos sobre el uso ético de la tecnología y la investigación científica. Sin embargo, el progreso tecnológico también significó la exploración de nuevas fronteras en todas las esferas de la vida pública; desde el poder de emancipación de los electrodomésticos que liberaron a la mujer de las tareas del hogar, hasta la conquista del espacio posibilitada por las tecnologías de misiles, que previamente habían facilitado las victorias en el frente de guerra. La tecnología abrió así otro escenario en el que podían desplegarse las políticas de la Guerra Fría.

Desarrollos paralelos en el campo de las artes reflejaron también este realineamiento de fuerzas, las cuales se evidencian en las obras de Barbara Hepworth, Henry Moore, Roberto Matta y Adolph Gottlieb, que acompañan esta sección de la exposición, las cuales transmiten la ansiedad ante el prospecto de la aniquilación atómica, así como visiones opresivas de la humanidad dominada por las máquinas. En cercano diálogo la obra de Simon Starling revisa temas y aproximaciones estéticas similares, haciendo una reflexión sobre la idea del monumento y su función conmemorativa. Las instalaciones de Johan Grimmonprez y Julieta Aranda añaden otra dimensión al tema de la Guerra Fría. A través de la metáfora del viaje en el tiempo, y recurriendo a material de archivo de los medios televisivos y de la prensa, sus obras abordan desde perspectivas individuales las complejidades de este período de la historia moderna y sus efectos duraderos sobre los imaginarios culturales del presente.



Lista de obra

Ansiedades de la Guerra Fría: del Splitnik al Sputnik

Adolph Gottlieb

(Nueva York, 1903 -1974)

Burst, 1972

Explosión

Óleo y vinílica sobre tela

Colección Museo Tamayo,

INBA-Conaculta

Barbara Hepworth

(Wakefield, Reino Unido, 1903 -

St. Ives, Reino Unido, 1975)

Square Form with Circles, 1963

Forma cuadrada con círculos

Bronce vaciado, 3/6

Colección Museo Tamayo,

INBA-Conaculta

Roberto Matta

(Santiago, Chile, 1911 -

Lacio, Italia, 2002)

Justified Sinner, 1952

Pecador justificado

Óleo sobre tela

Colección Museo Tamayo,

INBA-Conaculta

Henry Moore

(Castleford, Reino Unido, 1898 -

Much Hadham, Reino Unido, 1986)

Figures with Smoke Background, 1976

Figuras con fondo de humo

Litografía de siete colores en papel

de TH Saunders, 2/15 HC

Colección Museo Tamayo,

INBA-Conaculta

Henry Moore

(Castleford, Reino Unido, 1898 -

Much Hadham, Reino Unido, 1986)

Large Slow Form, 1962

Gran forma lenta

Bronce vaciado, 1/9

Colección Museo Tamayo,

INBA-Conaculta

Simon Starling
 (Epsom, Reino Unido, 1967)
Project for a Temporary Public Sculpture (Hiroshima), 2009
 Proyecto para una escultura pública temporal (Hiroshima)
 Bronce, acero y correas de fibra sintética
 Colección Museo Tamayo, INBA-Conaculta

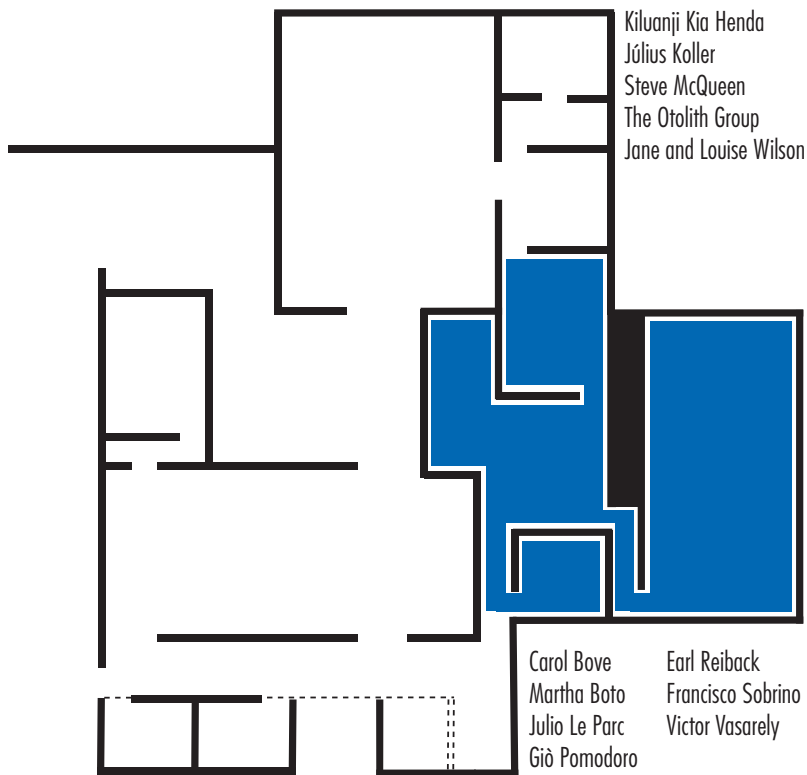
Julieta Aranda
 (Ciudad de México, 1975)
...would like to start from the beginning (the art of heroic machines), 2009
 ...Quisiera empezar desde el principio (el arte de las máquinas heroicas)
 Impresión cromogénica montada sobre aluminio
 Cortesía de la artista

Julieta Aranda
 (Ciudad de México, 1975)
If you tell the story well, it will not have been a comedy, 2009
 Si cuentas la historia bien, no habrá sido una comedia
 Película de 16 mm proyectada, periódico
 Película: 11 minutos
 Cortesía de la artista

Johan Grimonprez
 (Roeslare, Bélgica, 1962)
Double Take, 2008
 Instalación: vinil, fotografías, dibujos, y video
 Video: Beta Digital, 80 minutos, transferido a DVD
 Estéreo LTRT
 Idioma original: inglés
 Producido por Zapomatik, Bélgica
 Cortesía del artista y LTD Gallery, Los Ángeles

4

La última frontera: el espacio es el lugar



Kiluanji Kia Henda
Jùlius Koller
Steve McQueen
The Otolith Group
Jane and Louise Wilson

Carol Bove
Martha Boto
Julio Le Parc
Giò Pomodoro

Earl Reiback
Francisco Sobrino
Victor Vasarely

Los temas relativos a los viajes y la colonización del espacio, que dominaron la imaginación especulativa de la ciencia ficción en esta época, se convierten en *leitmotiv* para las obras de Steve McQueen, Kiluanji Kia Henda, Jane y Louise Wilson y The Otolith Group.

El contenido fotográfico del *Golden Record* (disco dorado) –la cápsula de tiempo lanzada al espacio abordo de las naves espaciales *Voyager 1* y *2* en 1977, que registraba la diversidad de la vida y culturas sobre la Tierra– es proyectado en la obra de Steve McQueen, acompañado del desconcertante sonido de voces hablando en lenguas.

El espectro del colonialismo y las consecuencias de la descolonización en los países del Tercer Mundo durante la Guerra Fría protagonizan varias obras entre ellas: la ficción elaborada por Kiluanji Kia Henda sobre un programa espacial angoleño, inspirada en el regalo de un monumento soviético al espacio, a la República de Angola en los años sesenta; la intersección que hace The Otolith Group entre la historia de los movimientos políticos y laborales de las mujeres en la India poscolonial y el relato del verdadero encuentro entre una de estas mujeres con Valentina Tereshkova, la cosmonauta soviética y primera mujer en el espacio; Jane y Louise Wilson retratan el programa espacial soviético en la exrepública soviética de Kazajistán, subrayando, a la vez, la incómoda coexistencia entre el despliegue tecnológico de la carrera espacial con las tradiciones étnicas milenarias de los pueblos kazajos.

Július Koller parece querer indagar en el futuro con su serie de signos de interrogación dirigidos a los extraterrestres, los cuales forman parte de su serie “Universal-Cultural Futurological Operations” (UFO) que en su momento para el artista fueron formas de aproximarse al comportamiento social y colectivo en medio de las condiciones de opresión en el Bloque del Este. La obra de Carol Bove se aproxima al vocabulario visual de las obras de la colección de los años sesenta incluidas aquí, las cuales evocan las visiones optimistas del progreso tecnológico y los imaginarios de la era espacial que tuvieron influencia sobre el arte, la arquitectura y el diseño industrial de esa década.



Lista de obra

La última frontera: el espacio es el lugar

Kiluanji Kia Henda
(Luanda, Angola, 1978)

Icarus 13, 2006

Ícaro 13

Instalación: 8 impresiones cromogénicas montadas sobre acrílico (metacrilato), maqueta, texto de vinilo

Cortesía del artista

Július Koller

(Piestany, Eslovaquia, 1939-2007)

Universal Futurological Question

Mark (U.F.O.), 1978

Signo de interrogación

futuroológico universal (U.F.O.)

Fotografía en blanco y negro

Cortesía de Galerie Martin Janda,
Viena

Steve McQueen (Londres, 1969)

Once Upon a Time, 2002

Érase una vez

Proyección en secuencia de 116 imágenes a color

con sonido integrado

70 minutos

Cortesía del artista y Marian

Goodman Gallery de Nueva York
y París

The Otolith Group

(Anjalika Sagar, Londres, 1968 y

Kodwo Eshun, Londres, 1967)

Otolith I, 2003

Video (color, sonido)

22 minutos 16 segundos

Cortesía de los artistas y LUX

Jane y Louise Wilson

(Newcastle, Reino Unido, 1967)

Proton, Unity, Energy, Blizzard, 2000

Protón, unidad, energía, tormenta
de nieve

Instalación de video de cuatro canales

Cortesía de las artistas y 303
Gallery, Nueva York

Martha Boto
 (Buenos Aires, 1925 - París, 2004)
Plus hélicoïdal lumineux, 1969
 Metal, plexiglás y motor eléctrico,
 61/200
 Colección Museo Tamayo,
 INBA-Conaculta

Carol Bove
 (Ginebra, 1971)
Dawn, 2010
 Amanecer
 Hilo y 271 clavos
 Cortesía de la artista, Maccarone,
 Nueva York, y David Zwirner,
 Nueva York

Julio Le Parc
 (Mendoza, Argentina, 1928)
Relief 27, 1970
 Relieve 27
 Plexiglás ensamblado, ed. 25/200
 Colección Museo Tamayo,
 INBA-Conaculta

Giò Pomodoro
 (Orciano de Pesaro, Italia, 1930 -
 Milán, 2002)
Moon Stone IV, 1965
 Piedra lunar IV
 Mármol belga pulido, talla directa
 Colección Museo Tamayo,
 INBA-Conaculta

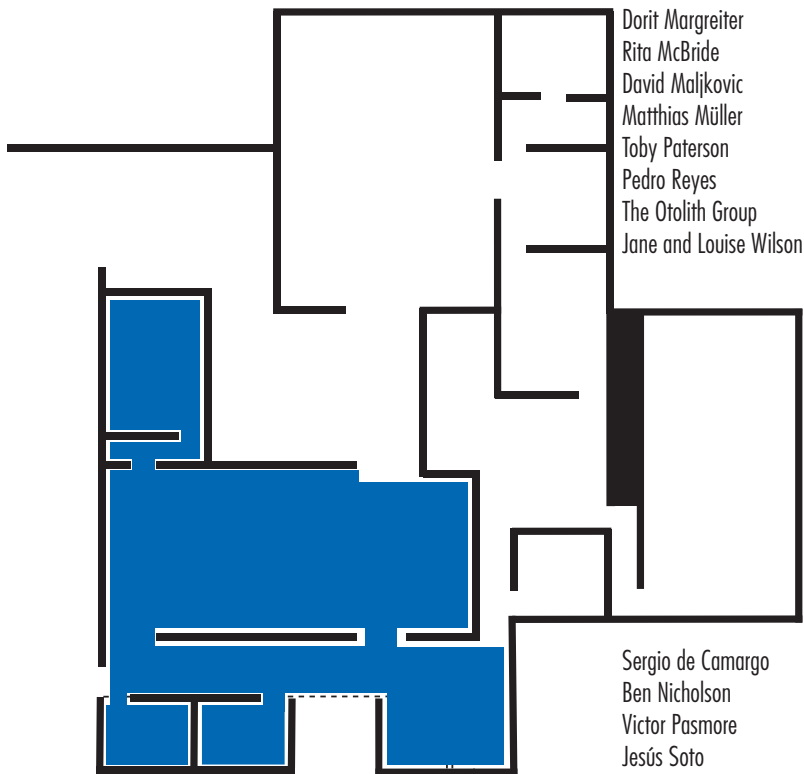
Earl Reiback
 (Nueva York, EE. UU., 1943 -
 Los Ángeles, EE. UU., 2006)
Spring Tide, 1971
 Marea primaveral
 Objeto de luz cinético:
 termoplástico, Perspex y madera.
 Colección Museo Tamayo,
 INBA-Conaculta

Francisco Sobrino
 (Guadalajara, España, 1932)
Déplacement instable, 1967
 Desplazamiento inestable
 Plexiglás montado, 75/100
 Colección Museo Tamayo,
 INBA-Conaculta

Victor Vasarely
 (Pécs, Hungría, 1906 -
 París, Francia, 1997)
Ceti lum, 1966 - 1973
 Vinílica sobre tela
 Colección Museo Tamayo,
 INBA-Conaculta

5

**Esto fue el mañana. Valor de ruina y obsolescencia:
¿acaso están condenadas las ciudades planificadas
a terminar en el cementerio de las utopías fallidas?**



Esta sección aborda las empresas utópicas y futuristas de la arquitectura y el urbanismo modernos. La ambigüedad que existe hoy en día al respecto de estas arquitecturas y ciudades planificadas se hace patente en varias obras.

Dorit Margreiter dirige su mirada hacia la reconstrucción progresista del distrito berlinés de Hansaviertel durante la posguerra en Alemania y la percepción de sus habitantes actuales sobre lo que fue concebido en su momento como una ciudadela del futuro. The Otolith Group se pregunta sobre la viabilidad de las ciudades planificadas de la modernidad.

La noción de obsolescencia de las formas y los proyectos de la modernidad es introducida por la obra de David Maljkovic, quien toma la imagen de un monumento público –de la época de la ocupación soviética en la antigua Yugoslavia– como emblema de esta caducidad y persistencia simultánea de las formas de la modernidad.

En otras obras la ruina habita contextos sociales, económicos y geográficos muy diversos como: las utopías de la modernización en el Tercer Mundo, en las referencias a Chandigarh en las obras de Rita McBride y The Otolith Group; la revisión que hace Pedro Reyes del desarrollo urbano de Mario Pani en Tlatelolco; el retrato de una Brasilia en decadencia de Matthias Müller y las soluciones habitacionales para la clase obrera de la Inglaterra posindustrial, encarnadas en el diseño de Victor Pasmore para la ciudadela de Peterlee y su ahora en ruinas Pabellón Apolo, que a su vez protagonizan las obras de Jane y Louise Wilson y Toby Paterson. Las obras de la colección incluidas en esta sección no se refieren tanto a la arquitectura en sí sino a la preocupación del arte moderno por el espacio, así como por la integración de diferentes medios como la pintura, la escultura y la arquitectura.

5

Lista de obra

Esto fue el mañana. Valor de ruina y obsolescencia:
¿acaso están condenadas las ciudades planificadas a terminar en el
cementerio de las utopías fallidas?

David Maljkovic
(Rijeka, Croacia, 1973)
Retired Form, 2008
Forma retirada
Serigrafía sobre papel
Cortesía del artista y Metro
Pictures Gallery, Nueva York

David Maljkovic
(Rijeka, Croacia, 1973)
Retired Form, 2008
Forma retirada
Película de 16 mm
5 minutos 33 segundos, sin audio
Cortesía del artista y Metro
Pictures Gallery, Nueva York

Dorit Margreiter (Viena, 1967)
Exquisite Function, 2007
Función exquisita
Proyección HD (11 minutos),
audio (19 minutos 42 segundos)
Cartel
Cortesía de la artista y Krobath,
Viena/Berlín

Rita McBride
(Des Moines, Iowa, EE. UU., 1960)
Settlements (Chandigarh), 2009
Asentamientos (Chandigarh)
Bronce, acero y cobre
Cortesía de la artista y Galerías:
Alexander & Bonin, Nueva York,
Mai 36 Gallery, Zúrich, y Annemarie
Verna, Zúrich

Rita McBride (Des Moines, Iowa,
EE. UU., 1960)
Color Test (Superman), 2009
Prueba de color (Superman)
Tapiz de lana
Edición de 3, ed. 1/3
Cortesía de la artista y galerías:
Alexander & Bonin, Nueva York,
Mai 36 Gallery, Zúrich, y Annemarie
Verna, Zúrich

Matthias Müller
 (Bielefeld, Alemania, 1961)
Vacancy, 1998
 Vacante
 Proyección de video mono-canal
 14 minutos 30 segundos
 Cortesía del artista

The Otolith Group
 (Anjalika Sagar, Londres, 1968 y
 Kodwo Eshun, Londres, 1967)
Otolith II, 2007
 Video (color, sonido)
 47 minutos 42 segundos
 Reino Unido / India
 Cortesía de los artistas y LUX

Victor Pasmore
 (Chelsham, Reino Unido, 1908 –
 La Valletta, Malta, 1998)
Blue Development (Jade), 1967
 Desarrollo azul (Jade) Óleo, vinílica
 y automotiva sobre madera
 Colección Museo Tamayo,
 INBA-Conaculta

Toby Paterson
 (Glasgow, Escocia, 1974)
Apollo Reprise (Imaginary Landscape with Pavilion and Pool), 2012
 Apolo, reposición (Paisaje imaginario con pabellón y piscina)
 Acrílico sobre pared
 Cortesía del artista y The Modern Institute, Glasgow

Pedro Reyes
 (Ciudad de México, 1972)
Parque vertical, 2002 - 2006
 Maqueta: MDF y madera
 Colección Museo Tamayo,
 INBA-Conaculta

Pedro Reyes
 (Ciudad de México, 1972)
Estudios para un Parque vertical,
 2002 - 2006
 Técnica mixta sobre aluminio y
 marco de aluminio
 Cortesía del artista y LABOR,
 Ciudad de México.

Jane y Louise Wilson
(Newcastle, Reino Unido, 1967)
Monument, 2003
Monumento
Instalación de video de cuatro
canales
Cortesía de las artistas y 303
Gallery, Nueva York

Sergio de Camargo
(Río de Janeiro, 1930 - 1990)
Estructura 460, 1978
Mármol tallado
Colección Museo Tamayo,
INBA-Conaculta

Ben Nicholson
(Buckinghamshire, Reino Unido,
1894 - Londres, 1982)
Project, 1966
Proyecto
Tapiz en lana, punto de alfombra
(Ejecutado bajo la dirección de
Marie Cuttoli)
Colección Museo Tamayo,
INBA-Conaculta

Jesús Rafael Soto
(Ciudad Bolívar, Venezuela, 1923 -
París, 2005)
Doble relación, 1969
Acrílico sobre madera, nylon, metal
Colección Museo Tamayo,
INBA-Conaculta

Notas educativas

- ¿Piensas que las ficciones especulativas sobre el futuro pueden entenderse como una metodología de estudio artístico sobre la memoria histórica?
- ¿Piensas que el “giro historiográfico” del arte tiene que ver con nuevos usos de la memoria más allá de las narrativas oficiales?
- ¿Consideras que el uso de la historia, como instrumento artístico para construir ficciones, permite imaginar horizontes futuros?
- ¿Cuál piensas que es la particularidad del conocimiento que genera la investigación artística sobre la historia? ¿Responde a la subjetividad del artista o realmente aporta saberes que transforman nuestra percepción sobre la historia?

Taller educativo

Recuerdos para el futuro

Taller diseñado por la artista Paola de Anda

Dirigido a todo público

Gratuito con el boleto de entrada al museo

Lugar: Sala educativa

De agosto de 2012 a febrero de 2013

Martes a viernes de 10:00 a 14:00 horas

Sábado y domingo de 12:00 a 16:00 horas

(Cada taller tiene una duración de 30 a 40 minutos)

Créditos

Curaduría

Julieta González

Coordinación

Alberto Ríos

Estudios Educativos

Mónica Amieva

Paola de Anda

Museografía

Rodolfo García

Julieta González

Diseño

Lídice Jiménez

Medios Audiovisuales

Jacobo Horowich

Registro de obra

María Marines

Liliana Martínez

Centro de Documentación

Enrique Arriaga

Coordinación Editorial

Arely Ramírez Moyao

Comunicación

Amanda Echeverría

Beatriz Cortés

Pilar Altamirano

El mañana ya estuvo aquí

26 de agosto de 2012 a 3 de febrero de 2013

GRUPOHABITA

FUNDACION
OLGA Y
RUFINO
TAMAYO

MUSEO
TAMAYO

arte contemporáneo



Instituto
Nacional de
Bellas Artes

CONACULTA