



CICLORAMA

SALVATORE ARANCIO ≈ ELENA DAMIANI
HARIS EPAMINONDA ≈ CYPRIEN GAILLARD
MATT S LEIDERSTAM

INTRODUCCIÓN

Ciclorama aborda el concepto de la mirada a partir del paisaje, uno de los temas que con más frecuencia ha sido representado, politizado e intervenido a través de los siglos. En su devenir histórico, el paisaje ha sido concebido desde un espacio social, pasando por una categoría estética, hasta un lugar que los especialistas han relacionado con el colonialismo, la expansión imperial o la era industrial, y han percibido el impacto que el paisaje tuvo en la forma de ver el mundo.

Esta exposición tiene como referencia los siglos XVIII y XIX, durante los cuales las formas de ver se transformaron a la par que las máquinas modernas reemplazaron la economía antigua, los científicos nombraron nuevas especies, los viajeros domesticaron el paisaje exótico y la geología desmitificó las teorías bíblicas sobre la formación de la Tierra.

En 1787, el pintor irlandés Robert Barker inventó un edificio circular que contenía una pintura monumental de un paisaje para ser visto como espectáculo. Pronto, la popularidad del nuevo panorama-ciclorama —el cual Barker registró con el nombre “la naturaleza de un vistazo”— evidenció no sólo el creciente interés por el paisaje, sino los cambios que en la mirada comenzaban a darse debido a la vida moderna.

Salvatore Arancio, Elena Damiani, Haris Epaminonda, Cyprien Gaillard y Matts Leiderstam, artistas que forman parte de esta exposición, tienen una estrategia en común: la apropiación del pasado. A partir de copias de pinturas clásicas, manipulaciones de grabados antiguos, collage de fotografías y citas, alusiones y referencias a la historia, los cinco artistas tienen un interés en lo que revelan las imágenes en el presente y cómo la mirada se aproxima a este pasado desde un discurso actual. Sus obras nos confrontan, simultáneamente, con imágenes que evocan el paisaje desde su origen como género (siglo XVII)

hasta la deconstrucción de un paisaje posmoderno, abstracto y atemporal, en los siglos XX y XXI. Las obras aquí reunidas también hacen alusión a la “musealización” de la mirada y el paisaje: desde la naturaleza que empezó por ser catalogada en el gabinete de maravillas del siglo XVI; los paisajes clásicos que fueron reconocidos dentro del museo; la contradicción que representó insertar el paisaje físico dentro de un cubo blanco; y por último, las estrategias museográficas que han construido la mirada del espectador.

En *Ciclorama*, el visitante encontrará, aleatoriamente, indicios de lo sublime y lo pintoresco; lo romántico y lo político; lo científico y lo poético hasta la representación inmaterial y teórica del paisaje. Desde estas distintas perspectivas, la construcción del paisaje invoca las múltiples maneras en las que nuestra mirada se ha formado desde la visión europea.



Página 6 y 8: Matts Leiderstam. *Grand Tour*, 1997 - 2013
Instalación de medidas y materiales variables
Cortesía de Magasin 3, Suecia

EL PAISAJE ILUSTRADO

Durante el siglo xvii hasta principios del xix se instituyó una forma de turismo ilustrado entre los nobles ingleses que concluían sus estudios. Los jóvenes burgueses acompañados muchas veces de un guía recorrían una ruta por Europa con la intención de conocer colecciones de arte privadas, ruinas y paisajes selectos —especialmente de Italia y Francia. Llamado el *Grand Tour*, esta forma de viaje se convirtió en uno de los precursores del turismo moderno. Las travesías podían durar varios años; eran narradas a través de anécdotas, notas e ilustraciones que dieron pie a las populares guías y literatura de viaje. Muchos de los artistas que realizaban esta ruta iban en búsqueda de paisajes bajo las categorías de lo sublime y lo pintoresco, ampliamente divulgadas en la época.



Matts Leiderstam toma como punto de partida este viaje para hacer una reflexión sobre la mirada en relación con el paisaje. Aunque más allá de narrar la gran travesía, el artista cambia el discurso hacia tres intereses particulares. En primer lugar, copia ciertas pinturas clásicas de los museos para “aprender a ver” nuevamente a través de la pintura, sin embargo al modificar ciertos detalles, Leiderstam cuestiona tanto la proveniencia como la noción de autoría en el arte. En segundo lugar, inserta estos paisajes dentro del ideal romántico, haciendo del jardín inglés un lugar de seducción y de cruce de miradas homoeróticas. Por último, introduce artefactos ópticos como *Claude Glasses*, telescopios y lupas para ver tanto sus copias como paisajes reales que son parte del contexto en donde exhibe (en este caso las obras de José María Velasco, August Löhr y Conrad Wise Chapman) con la intención de evidenciar que la mirada siempre ha sido mediada por diversos cánones, entre ellos los del museo.



LA MITOLOGÍA DEL PAISAJE

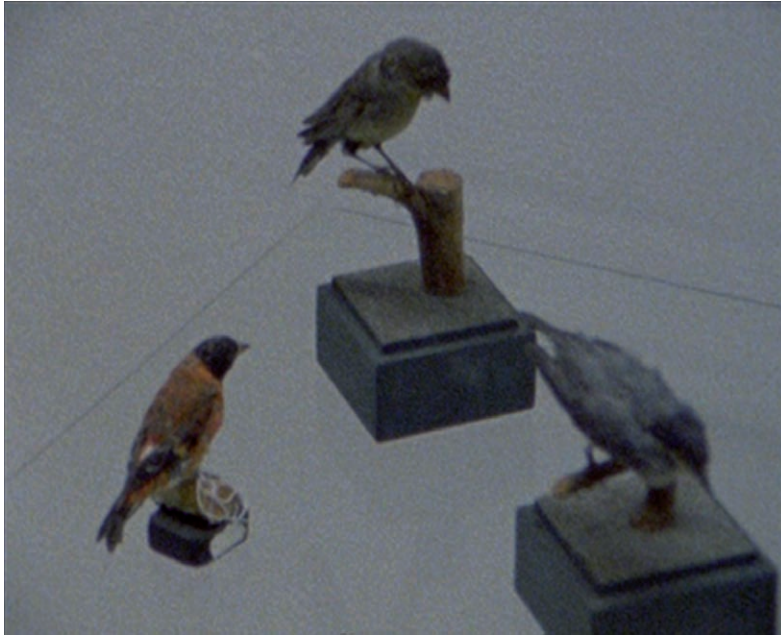
En los siglos XVIII y XIX la geología era una ciencia que explicaba la formación de la Tierra y se utilizaba como metáfora en la poesía romántica; era un atractivo turístico e impulsaba la industria. Durante ese periodo, los geólogos comenzaron a desmentir los mitos bíblicos sobre el origen de las montañas, rocas y volcanes. Aunque muchos mitos continuaron siendo la única fuente para explicar ciertos fenómenos naturales, algo que la geóloga Dorothy Vitaliano definió como *geomitología*.

Salvatore Arancio

Pico cónico solidificado entre rocas y piedras de silurian curvadas, 2009

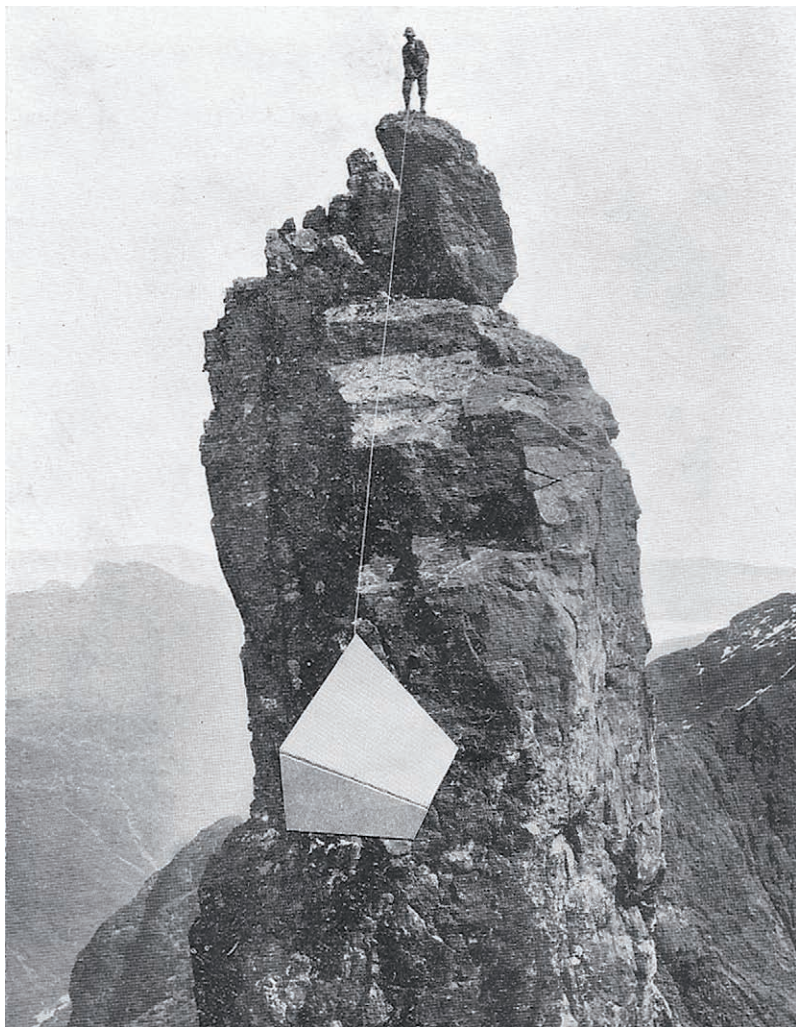
Fotograbado sobre papel

Cortesía de Federica Schiavo Gallery, Roma



Salvatore Arancio. *Pájaros*, 2012
Video para proyección con loop. 6 min. 31 seg.
Cortesía de Federica Schiavo Gallery, Roma

Salvatore Arancio se inspira en los mitos sobre la formación de la Tierra. Algunas de sus obras surgen de la manipulación de ilustraciones antiguas que representan volcanes en erupción, paisajes remotos y extrañas formaciones rocosas, los cuales nombra a través de títulos apropiados de manuales de geología. Por otra parte, al artista también le interesa la clasificación de la flora y la fauna que comenzó en los museos de maravillas de los siglos XVI y XVII, por ello alude a los mitos que los propios especímenes pueden generar.



GEOLOGÍA ESTÉTICA

La geología y la poesía durante el Romanticismo tuvieron una relación cercana. El profesor Noah Heringman define la “geología estética” como el espacio entre la literatura y la geología, en donde las analogías entre una y otra (la erupción de un volcán como alegoría de la Revolución Francesa; subir una montaña como forma de progreso, o las rocas como metáfora del tiempo) no sólo eran comunes sino que dan cuenta de un período en el que la estética se encontraba en una crisis de representación y la geología cambiaba la filosofía y el pensamiento modernos.

Elena Damiani. *El Alpinista*, 2011
Impresión sobre lámina de libro, maqueta y repisa
Cortesía de Giancarlo Scaglia y Revolver Galería, Lima



Elena Damiani realiza minuciosas incisiones en mapas geográficos y páginas de archivo que presenta junto con esculturas de mármol de las cuales emergen paisajes en blanco y negro. A la artista le interesan los espacios intermedios que se componen entre los materiales que emplea en sus obras (mármoles y sedas) y las imágenes de las que se apropia, confrontando al espectador con la propia historia y temporalidad de cada uno de ellos. Por ello, sus imágenes se asoman a través de fragmentos, veladuras y cortes, colocando al espectador como mediador y traductor de su propia experiencia.

Elena Damiani. *Campo evanescente I*, 2011
Impresión sobre chiffon de seda
Cortesía de Colección Patricia Phelps de Cisneros, Caracas



Cyprien Gaillard

Remanentes reales de guerras ficticias II, 2004

Película de 35 mm film transferida a DVD, 7 min. 25 seg.

Copyright Cyprien Gaillard

Cortesía Sprueth Magers Berlín / London / Bugada & Cargnel, París /
Laura Bartlett Gallery, Londres

LA ARQUEOLOGÍA DE LO SUBLIME

Lo “sublime” fue una categoría estética utilizada desde los clásicos y retomada ampliamente durante el Romanticismo. Su descripción más recurrente era la “belleza terrorífica” que podían suscitar ciertos fenómenos naturales y algunos paisajes majestuosos. Durante la segunda mitad del siglo xx, los artistas del *Land Art*, como Robert Smithson, recurrieron nuevamente a la idea de lo sublime, al dejar la representación para ir en búsqueda de la confrontación directa con el paisaje.



Cyprien Gaillard. *Nuevo pintoresco*, 2012
Postal, papel
Cortesía Sprueth Magers, Berlín/Londres

La obra de Cyprien Gaillard es un gesto hacia diversas formas de lo sublime, cercana tanto a los Románticos como a la obra de Robert Smithson. Aunque su estrategia se inspira en la idea del vandalismo y la ruina. Estas relaciones le interesan para hablar de la irreversibilidad del paso del tiempo (entropía) en la representación del paisaje. Su video *Real Remnants of Fictive Wars II* (Remanentes reales de guerras ficticias, 2004) coloca al espectador en el centro de un túnel de ferrocarril rodeado de un paisaje agreste, en donde una nube de niebla cubre la imagen hasta dejarla en blanco para pronto revelarla de nuevo. En su serie *New Picturesque* (Nuevo pintoresco, 2012) Gaillard desprende la mayor parte de la imagen de postales encontradas para dejarlas casi en blanco y cuestionar la noción de lo pintoresco que en el Romanticismo se entendía como “lo digno de ser representado”.



Haris Epaminonda. *Sin título #02 o/g (díptico)*, 2012

Dos imágenes encontradas y enmarcadas

Vista de instalación en dOCUMENTA (13), Kassel, 2012

Cortesía de la artista y Rodeo, Estambul

LA MUSEALIZACIÓN DE LA MIRADA

Desde su origen, el museo se convirtió en una enciclopedia que representaba el mundo a través de fragmentos de ruinas, pedazos de arquitectura, así como de objetos que además de causar asombro generaban conocimiento sobre otras culturas. Entre dioramas, maquetas, vitrinas, ilustraciones y pedestales, lo que era introducido al museo era digno de ser conocido y estudiado. Por lo tanto, en gran medida la construcción de nuestra propia mirada sobre la naturaleza y el paisaje se originó en la selección y catalogación dentro del museo.



A Haris Epaminonda le interesa la historia de las imágenes y su poder de evocar múltiples lecturas. La artista construye un recorrido para el espectador que alude a la facultad del museo de poder aislar, enmarcar y representar imágenes u objetos que predisponen nuestro conocimiento sobre las cosas, como lo hacen los libros y las enciclopedias. Al utilizar la abstracción y la monocromía en relación con el paisaje, Epaminonda desarticula un discurso predeterminado para dejar que el espectador resuelva a través de la mirada su propia lectura sobre la noción del paisaje.

Haris Epaminonda. *Sin título #04 n/g*, 2011

Columna dodecágona, madera

Vista de la instalación en 'Projects 96'. MoMA, Nueva York

Fotografía: Daniel Pérez

Cortesía de la artista y Rodeo, Estambul

BIOGRAFÍAS

Salvatore Arancio (Catania, Italia, 1974)

Sus exposiciones recientes son *Alternating Layers of Contrasting Resistance*, Rowing, Londres, 2013; *The Little Man of the Forest With the Big Hat*, Federica Schiavo Gallery, Roma, 2013, y Museo Carlo Zauli, Faenza, Italia, 2012; *An Arrangement of the Materials Ejected*, SpaceX, Exeter, Reino Unido, 2011; *Sbasta*, Federica Schiavo Gallery, Roma, 2012; *Sentinel* - PPS// Meetings#4, Palazzo Riso - Museo d'Arte Contemporanea della Sicilia, Palermo, 2011; *An Account of the Composition of the Earth's Crust: Dirt Cones and Lava Bombs*, Frame, Frieze Art Fair, Londres, 2010; *Sentinel*, Kaleidoscope Project Space, Milán, 2009.

Colectivamente ha participado en *Darklight and Brightlight*, American Academy, Roma, 2012; *The Cosmos*, Wysing Arts Centre, Cambridge, 2012; *Rencontres Internationales Paris/Berlin/Madrid*, Centre Pompidou, París, 2011; *SI-Sindrome Italiana*, Le Magasin - Centre National d'Art Contemporain de Grenoble, Francia, 2010; *Catastrophe? Quelle Catastrophe!* Manif d'Art 5, The Quebec City Biennial, Engramme, Canadá, 2010; Prague Biennale 4, Karlin Hall, Praga, República Checa, 2009, entre otras. Arancio ganó el Elephant Trust Grant, Londres, y el Omi Residency, Nueva York, en 2011, y el Premio 'New York' en 2009. Vive y trabaja en Londres.

Elena Damiani (Lima, Perú, 1979)

Estudió una maestría en Goldsmiths University of London. Sus exposiciones recientes incluyen *La Chambre*, con Steven Baelen, Elaine Levy Project Bruselas, 2013; *La historia se descompone en imágenes no en historias*, Revolver Galería, Lima, 2012; *Elena Damiani - Alois Godinat*, Elaine Levy Project, Bruselas, 2011; *The Second Treasury of Stanleth*, Selma Feriani Gallery, Londres, 2011; *Vanishing Point - Vantage Point*, con Magali Lefebvre, Dohyang Lee Galerie, París, 2011; *Sites*, Galería Vértice, Lima, 2007. Colectivamente ha participado en *How to Solve Problems in the Office*, Trade Gallery, Nottingham, Reino Unido, 2012; *Bajo el sol de la muerte*, Espacio Mínimo, Madrid, 2012; *The Unethical Anthropologist*, Fold Gallery, Londres, 2012; *Project 35 Volume 2*, SH Contemporary, Shanghái, 2012; *Reading Complex Act IV: Sans Titre*, Government Art Collection, Londres, 2012; *BCC Contemporaries*, Colonia, Alemania, 2012; *Inside the Whale*, FaMa Gallery, Verona, Italia, 2012; *Materia Prima*, 8 Bienal do Porto Alegre, Atelier Subterranea, Brasil, 2011; *Ciudadano expandido el futuro es hoy*, Fundación Telefónica, Lima, 2011; *Site of Flesh and Stone*, Simotas Binasi, Estambul, Turquía, 2011, y *Show One*, Art First Gallery, Londres, 2010. Actualmente vive y trabaja en Londres.

Haris Epaminonda (Nicosia, Chipre, 1980)

Entre sus exposiciones individuales se encuentran *South of Sun*, Kunsthaus Zürich, Suiza, 2013; *The Infinite Library*, Badischer Kunstverein, Karlsruhe, Alemania, 2012; *Early Summer* con Daniel Gustav Cramer, Kunsthalle Lissabon, Lisboa, 2012; *Projects 96: Haris Epaminonda*, Museum of Modern Art, Nueva York, 2011; *Haris Epaminonda*, Schirn Kunsthalle Frankfurt, Alemania, 2011; *VOL VI*, Level 2 gallery, Tate Modern, Londres, 2010; *VOL. I, II & III*, Malmö Konsthall, Suecia, 2009; *Old Earth No More Lies, I've Seen You...* con Mustafa Hulusi, Pabellón de Chipre, 52a. Bienal de Venecia, 2007. Sus exposiciones colectivas incluyen *The Angel of History*, Palais des Beaux Arts, París, 2013; *Prompts & Triggers: Surplus Authors*, Witte de With, Róterdam, Holanda, 2012; *The End of Summer* en dOCUMENTA (13), Kassel, Alemania, 2012; la 9a. Edición de la Bienal de Sharjah, Emiratos Árabes Unidos, 2009; *When Things Cast No Shadow*: 5a. Bienal de Berlín, 2008, entre muchas otras. Ha sido galardonada con los siguientes premios: 'Sharjah Biennale Awards', 2009; 'Undo Foundation Award', Chipre, 2009, y 'The Linklaters Award', Reino Unido, 2009. Ha sido nominada para el 'Deste Prize', 2009, y el 'Ars Viva Award'; actualmente está preseleccionada para el 'Preis der Nationalgalerie Für Junge Kunst 2013', Hamburger Bahnhof, Berlín, 2013. Actualmente vive y trabaja en Berlín.

Cyprien Gaillard (París, Francia, 1980)

Entre sus exposiciones individuales se encuentran *Hammer Projects: Cyprien Gaillard*, Hammer Museum, Los Ángeles, 2013; *The Crystal World*, MoMa PS1, Nueva York, 2013; *Rubble and Revelation*, Fondazione Nicola Trussardi, Caserma XXIV Maggio, Italia, 2012; *What it Does to Your City*, Schinkel Pavillion, Berlín, 2012; *Cyprien Gaillard*, Middlesbrough Institute of Modern Art, Middlesbrough, Reino Unido, 2011; *Cyprien Gaillard, UR*, Centre Georges Pompidou, París, 2011; *Cyprien Gaillard. The Recovery of Discovery*, KW Institute for Contemporary Art, Berlín, 2011; *Salt 3: Cyprien Gaillard*, Utah Museum of Fine Arts, Salt Lake City, Estados Unidos, 2011; *Cities of Gold and Mirrors*, Arthouse, Austin, Estados Unidos, 2010; *Cyprien Gaillard: Geographical Analogies*, Zollamt/ Museum für Moderne Kunst, Fráncfort, 2010; *Obstacles to Renewal*, Kunsthalle Basel, Suiza, 2010; *Pruitt-Igoe Falls*, Museum Fridericianum, Kassel, Alemania, 2009. Ha sido acreedor de los siguientes premios: 'Preis der Nationalgalerie für junge Kunst 2011', Hamburger Bahnhof, Berlín, 2011; y 'Prix Marcel Duchamp', Association pour la Diffusion Internationale de l'Art Française (ADIAF), París, 2010, entre otros. Actualmente vive en Berlín y Nueva York.

Matts Leiderstam (Gotemburgo, Suecia, 1956)

Obtuvo un doctorado en Fine Arts, Malmö Art Academy, Lund University, Suecia. Entre sus exposiciones individuales se encuentran *Seen from Here*, Kuntsi Museum of Modern Art, Vaasa, Finlandia, 2011; *After Image*, Wilfried Lentz, Róterdam, Holanda, 2011; *Matts Leiderstam-Grand Tour*, Grazer Kunstverein, Alemania, 2010; *Seen from Here*, Turku Art Museum, Finlandia; Malmö Art Museum, Suecia; y Kunsthalle Düsseldorf, Alemania, 2010; *BLICK*, Gallery Kalhama & Piippo, Helsinki, Finlandia, 2008, entre otras. Colectivamente ha participado en Yngligagatan 1, Moderna Museet, Estocolmo, 2011; *Pandemonium – Art in the Time of Creativity Fever*, Bienal Internacional de Arte Contemporáneo de Gotemburgo, 2011; *Trice upon a time*, Magasin 3 Stockholm Konsthall, Suecia; Modernautställningen, Moderna Museet, Estocolmo, 2010; y la Tercera Bienal de Guangzhou Farewell to Post-Colonialism, Guangdong, China, 2008, entre muchas otras. Actualmente vive y trabaja en Estocolmo.

Portada: Salvatore Arancio

El comienzo de la erupción de una isla volcánica expulsando nubes densas de vapor acuoso condensado, 2009

Fotograbado sobre papel

Cortesía de Federica Schiavo Gallery, Roma

Créditos

Curaduría
Andrea Torreblanca

Asistente curatorial
Ximena Amescua

Museografía
Rodolfo García

Diseño
Lídice Jiménez Uribe

Montaje
Jorge Alvarado Arellano
Edgar Cabral Ortiz
Juan Martín Chávez Vélez
José Leonardo López Cruz
Daniel Reyes Ramírez
Andrés Rivera
Jorge Sánchez

Medios Audiovisuales
Jacob Horowich

Registro de obra
Mónica Ruiz

Estudios Educativos
Mónica Amieva

Coordinación Editorial
Arely Ramírez Moyao

Comunicación
Sofía Provencio
Beatriz Cortés

CICLORAMA

9 mayo - 1 septiembre, 2013

Consulta el programa de actividades en:
www.museotamayo.org
Facebook: museotamayo
Twitter: @museotamayo
Instagram: eneltamayo

Museo Tamayo Arte Contemporáneo
Paseo de la Reforma 51
Bosque de Chapultepec
Del. Miguel Hidalgo
C.P. 11580. México, D.F.

Horario:
Martes a domingo,
10:00 a 18:00 horas
Costo \$19.00
Público general
Entrada libre a estudiantes,
maestros y adultos mayores
con credencial vigente
Domingo: entrada libre

Consejo Nacional para la Cultura y las Artes
Rafael Tovar y de Teresa
Presidente

Instituto Nacional de Bellas Artes
María Cristina García Cepeda
Directora general

Xavier Guzmán Urbiola
Subdirector general de Patrimonio Artístico Inmueble

Mónica López Velarde
Coordinadora Nacional de Artes Plásticas

Carmen Cuenca Carrara
Directora del Museo Tamayo Arte Contemporáneo

Plácido Pérez Cué
Director de Difusión y Relaciones Públicas

 **CONACULTA**



Instituto
Nacional de
Bellas Artes

MUSEO
TAMAYO

arte contemporáneo

FUNDACION
DILGA Y
RUFINO
TAMAYO

INBA 01800 904 4000 - 5282 1964



Bellas Artes INBA Oficial



@bellasartesinba



bellasartesmex

www.bellasartes.gob.mx